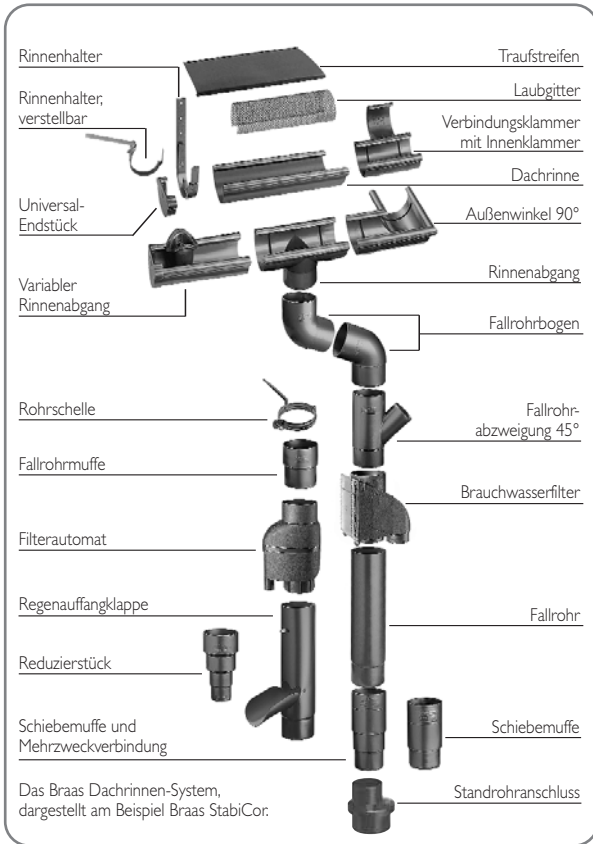


## DACHRINNEN-SYSTEME

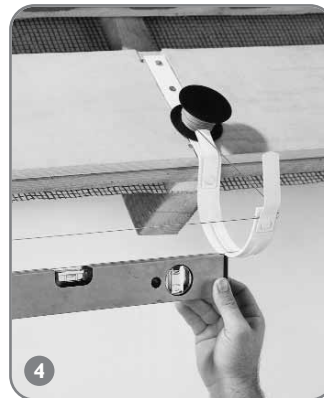
Verlegeanleitung, Stand: März 2009





**Am tiefsten Punkt**

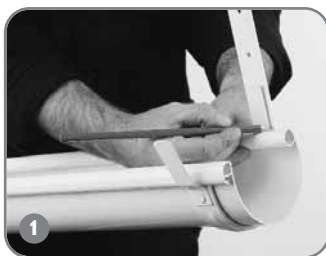
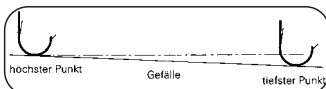
- Rinnenhalter am tiefsten Punkt beim Fallrohr anzeichnen, wie zuvor beschrieben abbiegen und befestigen.



**Rinnenhalter montieren**

- Doppelschnur spannen.
- Gefälle mit Wasserwaage prüfen.
- Weitere Rinnenhalter nach Schnur ausrichten, anzeichnen, wie zuvor beschrieben abbiegen und befestigen.
- Abstand untereinander: max. 700 mm.

## Rinnenhalter anbringen



**Am höchsten Punkt**

- Gefällerrichtung festlegen.
- Ein Gefälle von 3 mm je Meter sollte berücksichtigt werden.
- Abbiegestelle für höchsten Punkt markieren.

**Achtung**

In schneereichen Gebieten sollte die Rinne so angebracht werden, dass der Schnee über die Rinne abrutschen kann.



- Rinnenhalter nach Dachneigung so abbiegen, dass hinterer Rinnenwulst 10 mm höher liegt als der vordere. Das Überlaufen zur Hauswand hin wird damit verhindert.
- Halter bündig einlassen, damit die Dachpfannen nicht sperren; nicht notwendig beim Einsatz von Braas Aero-Traufelement.
- Kontrolle mit Rinnenstück am Dach.

## Dachrinne verlegen



**Rinnenanfang**

- Rinne am Fallrohr beginnend verlegen.
- Universal-Endstück aufstecken. Beim Dachrinnen-System, grau drehend einklappen.



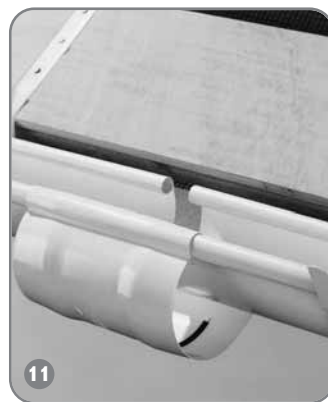
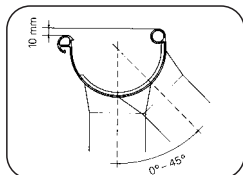
**Rinnenabgang montieren**

- Ausschnitt für das Fallrohr mit Hilfe des Rinnenabgangs anzeichnen.
- Nach Kerbschnitt Öffnung exakt ausschneiden.
- Rinnenabgang einklappen.



**Variablen Rinnenabgang montieren**

- Eine Alternative zum Rinnenabgang ist der Variable Rinnenabgang. Er ermöglicht:
  - Anordnung direkt am Ende der Rinne
  - Abgang in jedem Winkel von 0° bis 45°, ohne Bogen



**Rinnenverbindungen**

Die Verbindungsklammer besteht aus 2 Teilen, Innen- und Außenwinkel sind einteilig:

- Außenklammer an den Markierungen von unten einklappen.

**Hinweis**

Hinteren verstärkten Rinnenwulst von der Markierung aus eindrücken.

- Innen- und Außenwinkel in gleicher Weise anbringen.



- Tiefpunkt der Rinnensohle ermitteln (z. B. mit Nagel).
- Strich ziehen (ca. 150 mm lang).



- Innenklammer vorne ansetzen und hinten von oben eindrücken.

**Wichtig**

Bei der Montage von Verbindungsklammer, Innen- und Außenwinkel markierte Dehnungsfuge berücksichtigen.



- Mitgelieferte Schablone aufkleben, je nach Abgangswinkel.
- Schablone mit Stichsäge aussägen.



**Fixpunkt schaffen**

Jedes Rinnenstück ungefähr in der Mitte fixieren:

- Hinteren Wulst auf Federbreite einschneiden.
- Feder in Aussparung umbiegen. Die Rinne ist damit fixiert.

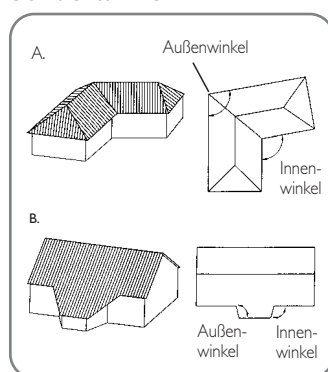
**Befestigung der Dachrinne**

- Die übrigen Federn mit der Hand umbiegen.



- Ober- und Unterteil des Variablen Rinnenabgangs zusammenschrauben.

**Sonderwinkel**



**A. Gleiche Traufhöhen**

Notwendige Angaben für Bestell-Formular:

- Innen- bzw. Außenwinkel

**B. Unterschiedliche Traufhöhen**

Notwendige Angaben für Bestell-Formular:

- Innen- bzw. Außenwinkel
- Dachneigung

**Winkel ermitteln**

- Winkel aus Grundriss-Plan/Dach-Draufsicht.
- Sonst: Grundriss-Winkel und Dachneigung vor Ort messen.

## Fallrohr montieren



- Fallrohrlänge ermitteln:
- entweder von Fallrohrbogen zu Fallrohrbogen + Muffe
  - oder vom Variablen Rinnenabgang zum Fallrohrbogen



## RG 70, RG 100

- Schiebemuffe auf das Standrohr setzen und Fallrohr einmessen. Die Schiebemuffe erleichtert die Montage zum Standrohr. Sie dient gleichzeitig bei RG 100 als Mehrzweckverbindungsstück, z.B. bei Gussstandrohren mit dickeren Wandstärken.
- Fallrohr in Schiebemuffe stecken und hochschieben, anschließend befestigen.



- Befestigen von Rohrschellen im Abstand von max. 2 m.
- Fallrohre nicht ganz ineinanderstecken: – Dehnungsfuge von ca. 4 mm lassen
- Pro Rohr nur eine Schelle fest anziehen (Fixschelle), die zweite Schelle dient nur als Führung.

## Traufstreifen verlegen



- Der Traufstreifen (2,00 x 0,28 m) ermöglicht eine variable Lage der unteren Dachpfannenreihe.
- Die Traufstreifen seitlich ca. 50 mm überlappen.
  - Mit Hafteln befestigen.

## Verkaufsbüros und Läger

### Obergräfenhain

Verkaufsbüro und Lager  
Rathendorfer Straße  
09322 Penig OT Obergräfenhain  
T 034346 64 0  
F 034346 64 189

### Berlin

Verkaufsbüro  
Holzhauser Straße 102–106  
13509 Berlin  
T 030 435591 63  
F 030 435591 65

### Karstädt

Lager  
An der B 5  
19357 Karstädt  
T 038797 795 0  
F 038797 795 134

### Rahmstorf

Verkaufsbüro und Lager  
Goldbecker Straße 21  
21649 Regesbostel  
T 04165 9721 0  
F 04165 9721 32

### Idstedt

Lager  
Alte Landstraße 1  
24879 Idstedt  
T 04625 80 0  
F 04625 80 49

### Petershagen

Verkaufsbüro und Lager  
Heisterholz 1/ B 61  
32469 Petershagen  
T 05707 811 0  
F 05707 811 223

### Heyrothsberge

Lager  
Königsborner Straße 35  
39175 Heyrothsberge  
T 039292 750 0  
F 039292 2134

### Monheim-Nord/Monheim-Süd

Verkaufsbüro und Lager  
Baumberger Chaussee 101  
40789 Monheim Baumberg  
T 02173 967 0  
**Nord:** F 02173 967 258  
**Süd:** F 02173 967 195

### Dülmen

Lager  
Wierlings-Esch 31  
48249 Dülmen  
T 02594 9426 0  
F 02594 9426 49

### Heusenstamm

Verkaufsbüro und Lager  
Rembrücker Straße 50  
63150 Heusenstamm  
T 06104 937 0  
F 06104 937 336

### Hainstadt

Verkaufsbüro und Lager  
Ziegeleistraße 10  
74722 Buchen-Hainstadt  
T 06281 908 0  
F 06281 908 177

### Mainburg

Verkaufsbüro und Lager  
Wolnzacher Straße 40  
84048 Mainburg  
T 08751 77 0  
F 08751 77 139

### Altheim

Verkaufsbüro und Lager  
Braas & Schwenk-Straße  
89605 Altheim  
T 07391 5006 0  
F 07391 5006 49

## Braas Kundenservice

**Hotline:** 0180 3027227  
**Fax:** 0180 3027300  
**E-Mail:** braas.de@monier.com

Mit unserer Leidenschaft für Qualität bieten wir mehr als nur Dachbaustoffe. Qualitätsprodukte und Dienstleistungen für Dächer, die Schutz geben, Komfort und Ästhetik bieten und gleichzeitig Werte schaffen. Das können Sie von uns erwarten – MONIER, ROOFS FOR LIVING.